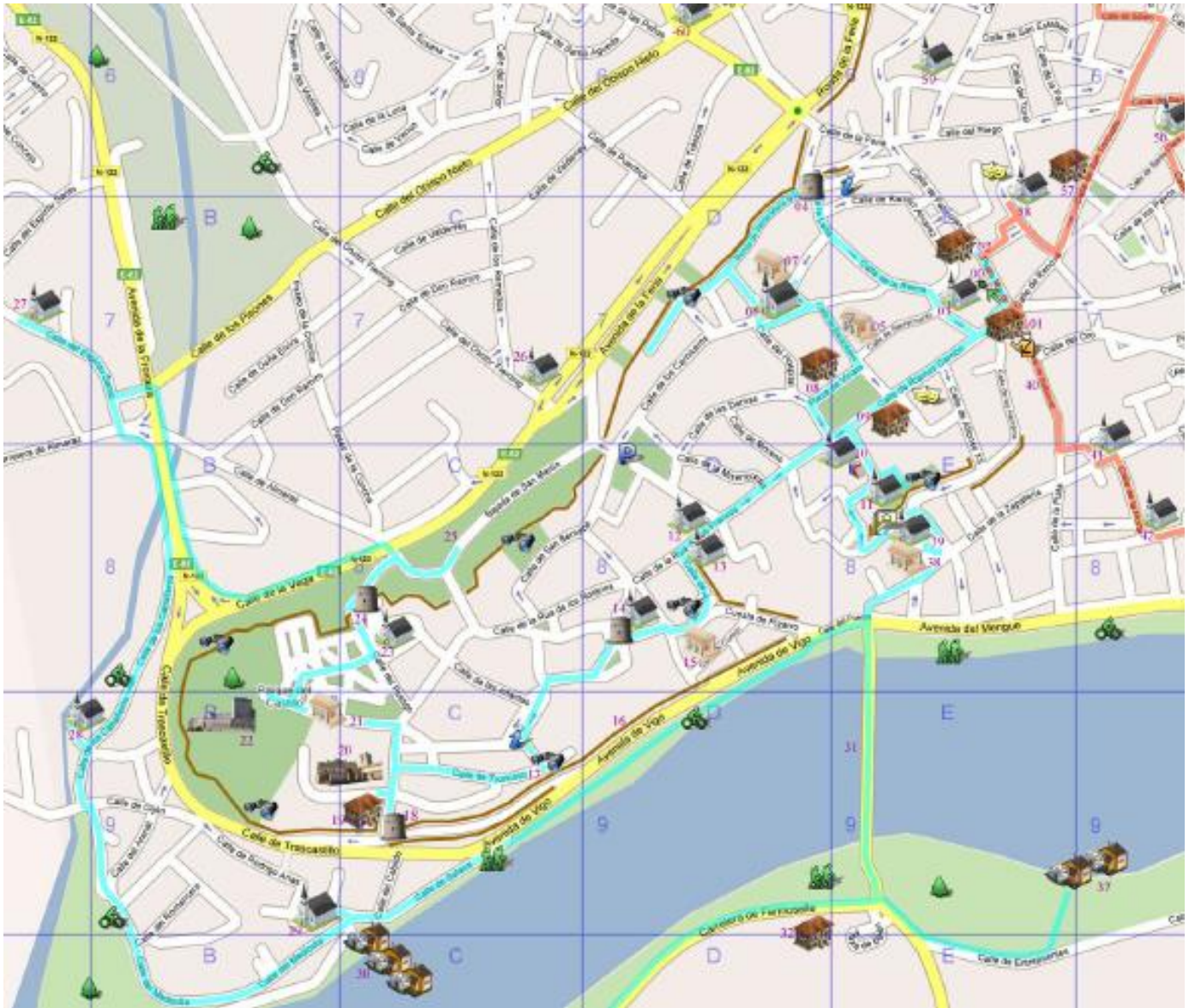


ZAMORA NUNHA HORA (Roteiro para o alumnado)



TAREFA:

Guiándote do mapa e das imaxes sinaladas, realiza o percorrido descrito a través da cidade.

ALUMNO/A:

ZAMORA NUNHA HORA (Roteiro para o alumnado)



1. **Praza maior.** Era a porta de acceso á cidade medieval. Dun lado ten soportais e do outro a igrexa de *San Juan de Puerta Nueva*. Pechan a praza os dous concellos: o Vello, do séc. XVI, e o Novo, coñecido como a ***Casa de las Panaderas***. Desde o concello iniciárase a muralla árabe, hoxe enterrada baixo a praza. Á carón da igrexa hai un monumento en bronce en honor do ***Merlú***, personaxe típica da Semana Santa zamorana, é a parella encargada de congregar, coa súa corneta enlutada, aos coírades antes da procesión, para que asistan a misa.

2. **Porta de Zambranos ou de dona Urraca.** Pola porta oeste, desde a igrexa de San Juan de Puerta Nueva, collemos a rúa da Raíña e dirixímonos ao primeiro recinto amurallado, xunto ao cal tiña a súa residencia a raíña dona Urraca.

3. **Paseo de Ronda.** Así se chama a rúa de *Santa María la Nueva*, pola que nos adentramos na Zamora medieval. Desde aquí podemos ver a torre da catedral.

4. **Santa María la Nueva.** Polo Paseo de Ronda continuamos cara a rúa ***Motín de la Trucha*** por la que desembocamos na praza de *Santa María la Nueva*, unha das máis antigas, construída no séc. XI e reconstruída no XII despois do *Motín de la Trucha*, que foi unha revolta semellante á dos Irmandiños, pero a menor escala. O pobo sublevouse contra os abusos da nobreza, prendéndolle lume á igrexa cando os poderosos se atopaban dentro. Ao carón da igrexa está o **Museo da Semana Santa**. Tamén imos atopar o ***Barandales***, outro personaxe típico da Semana Santa zamorana, que percorre as rúas precedendo as procesións cunha campá na man, tal e como se facía xa no séc. XV.



5. **Casa da Misericordia.** Seguindo pola rúa Corral Pintado, atopamos esta casa de beneficencia, do séc. XVIII, hoxe convertida en Museo Etnográfico.

6. **Praza de Viriato.** Percorrendo o perímetro do Museo e seguindo pola rúa Barandales, chegamos a esta praza, presidida pola estatua deste líder lusitano.

7. **Palacio dos Condes de Alba.** Edificio de finais do séc. XV, que se atopa nesta praza, hoxe convertido en Parador de Turismo.

8. **La concepción.** Desde a Praza de Viriato, dirixímonos a Claudio Moyano, onde se atopa este templo do séc. XVII, chamado así porque alberga esa imaxe na súa portada. Na actualidade acolle a Casa da Cultura.

9. **La Magdalena.** Volvemos cara a Praza de Viriato e collemos pola rúa medieval dos Francos até chegar á enorme igrexa deste nome, de estilo románico. Antigamente administrábase xustiza diante da fachada deste templo.

10. **Mirador de Pizarro.** Ao carón do Convento do Tránsito, sae unha rúa que nos leva a este miradoiro desde onde podemos ollar o río Douro e a Ponte de Pedra que o atravesa. Aos pés do miradoiro, atópase o Centro de Interpretación das Cidades Medievais. Seguimos pola costa de Pizarro. Pasamos por debaixo dos arcobotantes de San Ildefonso.



11. Mirador de las Peñas de Santa Marta. Desvíamonos cara a pasaxe do Troncoso, n aliña da muralla, para entrar no miradoiro e volver ollar a ribeira do Douro.

12. Casa del Cid. Deixamos o miradoiro pola rúa do Troncoso e dirixímonos á Casa do Cid, onde residía o alcaide de Zamora, conselleiro de Urraca e Elvira, e do propio Cid Campeador. Pegada a esta casa atópase a **Puerta de Olivares**, unha das máis antigas da cidade, do séc. XI. Nela atópase gravada unha placa que lembra a toma da cidade de Mérida en 1230 polas tropas zamoranas que combatían con Afonso IX, rei de Galicia e de León.



13. Catedral de La Transfiguración. Do outro lado da Porta dos Olivares atopamos o Palacio Episcopal e xusto en fronte del unha igrexa do séc. XII, que posúe unha cúpula adornada con escamas de pedra.

14. Castillo. Despois de traspasar un arco entre a Catedral e a Casa dos Xigantes, pasamos ao parque que rodea o Castelo, construído no reinado de Fernando I.

15. Portillo de la lealtad. Saímos do recinto do Castelo por esta porta, antes chamada da Traizón, pois cóntase que por aí entrou Bellido Dolfos (1072) despois de dar morte ao rei Sancho, poñendo así punto final a un cerco de máis de sete meses ao que estivo sometida Zamora por ese rei de Castela, irmán da raíña dona Urraca. Dese cerco naceu o refrán popular: *No se tomó Zamora en una hora.*

16. Santiago de los Caballeros. Desde a parte baixa da muralla, aos pés da Fonte dos Remedios, continuamos o noso paseo bordeando a muralla. Regresamos a Trascastillo polo pequeno templo de *Santiago de los Caballeros*, moi ligado ao pasado histórico da cidade, pois dise que aquí foi armado cabaleiro o Cid e foi tamén onde o rei Afonso xurou, como xa fixera en Santa Gadea (Burgos), non ter nada que ver coa morte do seu irmán Sancho.



17. Aceñas de Olivares. Continuamos por Trascastillo para volver a Puerta de Olivares, pero asomámonos ao río para contemplar estes catro vellos muíños do séc. X, hoxe convertidos en museos.



18. Peña Tajada. Polo paseo fluvial, en dirección á Ponte de Pedra, descubrimos por que Zamora foi coñecida entre musulmáns e cristiáns como “la bien cercada”, pois por un lado protéxea o río Douro e polo outro este peñasco.

19. Playa de los Pelambres. Desde aquí podemos volver á Praza Maior ou atravesar a Ponte de Pedra, para chegar pola ribeira até o *Benidorm* zamorano, onde hai un merendeiro. As vistas máis fermosas da cidade vella atoparémolas aquí, pois vense as ruínas da vella ponte romana, a rocha sobre a que se asenta Zamora, a muralla e a catedral.

20. Regresamos pola Ponte de Pedra, entrando na cidade medieval, cara á Praza de Santa Lucía. Subimos a costa de San Cipriano e dirixímonos cara á praza de Viriato, para coller a rúa Ramos Carrión e chegar á Praza Maior. **Ou non e agardamos que nos recolla aquí o noso condutor.**